



## Antimobbestrategi for Fårup Skole og Børneby

Fårup Skole og Børneby arbejder bevidst med at skabe et godt læringsmiljø og høj trivsel. Skole, SFO og børnehave skal være et sted, hvor alle er glade for at være. Vi ønsker at skabe sammenhold og udvikle gode relationer mellem elever og mellem lærer/pædagog og elever og ledelse.

Mobning vedrører alle: mobbere, ofre, tilskuere - og alle har et ansvar og kan bidrage – både børn, forældre, personale og ledelse.

Vi ønsker at være et mobbefrit fællesskab, derfor arbejder vi løbende med forebyggende trivselsaktiviteter, personalets kompetenceudvikling og et forpligtende forældresamarbejde.

### Formål

Vores antimobbestrategi skal fremme trivslen i Fårup Skole og Børneby. Den skal sikre, at vi lever op til vores værdigrundlag, og værdierne **læring, engagement, respekt og at den enkelte bidrager** i trivselsarbejdet.

Vi vil sikre os, at vi opdager mobning, så vi kan stoppe det.

Vi vil sikre os, at vi har en fast strategi og procedure, som er kendt af alle elever, forældre og personale.

Dialog er det vigtigste i arbejdet med trivsel. Trivsel handler både om faglig trivsel og social trivsel.

### Målsætninger

Fællesskabet er for alle – vi viser hinanden respekt
Fællesskabet bidrager alle til – det du gør og siger betyder meget
Alle kan lære at bidrage til det gode fællesskab – øvelse gør mester
Vi taler pænt til hinanden – tonen og sprog betyder meget for alles trivsel
Vi hilser på hinanden om morgenen – hej og et smil er genvej til en god relation.
Vi taler sammen om det vi kan være uenige om, så vi ikke når højt op ad konflikttrappen

### Begreber – hvad forstår vi ved

#### TRIVSEL

Trivsel handler om at vi alle har det godt i Fårup Skole og Børneby. Derfor betyder det uendeligt meget, at der er plads til alle i fællesskabet. Fællesskabet bygger på at vi har gode relationer til hinanden: at vi med vores sprog og kropssprog viser hinanden respekt. Trivsel definerer vi på denne måde med udgangspunkt i Fårup Skole og Børnebys værdier: **læring, engagement, respekt og at den enkelte bidrager**.

#### MOBNING

Mobning er systematiske udstødseshandlinger, der typisk opstår i fællesskaber, der mangler sammenhold eller har en lav tolerance. Konsekvensen bliver, at et barn eller voksen bliver udstødt fra fællesskabet.

Mobning er resultatet af en uhensigtsmæssig gruppedynamik. Det handler om onde mønstre – ikke onde børn.

Årsagerne til mobning kan være mange, og det er ikke altid, at mobning er en bevidst handling.

For at undgå mobning skal vi opbygge trygge og tolerante fællesskaber med plads til alle.

”En person bliver mobbet eller chikaneret, når han eller hun gentagne gange og over en vis tid bliver udsat for negative handlinger fra én eller flere personer” (Dan Olweus: Mobning i skolen, 2000)

### DIGITAL MOBNING

Digital mobning er når mobning sker via digitale medier. Det kan være i form af beskeder, tekst, billeder og filmsekvenser. Digital mobning kan finde sted gennem Internettet på computere, tablets og smartphones. Digital mobning kan foregå døgnet rundt – og det er lettere at mobbe når man ikke står ansigt til ansigt.

Afsenderen kan sløre sig selv – så man ikke ved hvem det er. Derfor er det vigtigt at forældre jævnligt spørger ind til barnets/den unges digitale liv og oplevelser.

### KONFLIKT

Når vi ikke er enige, så kan det skabe en anspændt situation mellem to eller flere personer. Hvis man ikke selv kan løse uenigheden, så opstår der en konflikt. Det kan vokse til skænderi, sladder, uvenskab, grimt sprog, slåskamp og flugt. Vejen væk fra konflikten er vigtig. Vejen væk kan findes med hjælp fra en kammerat eller fra en voksen.

Vi bruger f.eks. *konflikttrappen* og *anerkendelsestrappen*, så vi med en illustration hurtigt kan se hvor langt konflikten har udviklet sig, og hvad der skal til for at vi finder vej ind i det gode fællesskab igen.

Konflikter kan dreje sig om venskab/uvenskab, aftaler/regler der brydes eller misforstås, drilleri, slagsmål/vold, tyveri, negativ omgangstone, kamp om spil/legeredskaber/pc osv., at være udenfor/indenfor i en gruppe, hvem man skal arbejde sammen med, hvordan en opgave skal laves.

### Forebyggende indsatser

- Alle klasser har klasseregler/socialle mål
- Alle klasser holder klassemøder, børnemøder i et forpligtende fællesskab
- Alle elevers alsidige udvikling er en del af elevens elevplan
- Alle elever har elevsamtale med en lærer eller pædagog
- Forældre orienteres om klassens sociale liv, trivsel, sociale og faglige mål til forældremøder
- Trin for Trin eller andet relevant undervisningsmateriale jf. udvikling af sociale kompetencer anvendes i indskolingen
- Aktiviteter der styrker relationer og fællesskab indgår i undervisningen løbende – herunder i UUVf lektionerne med to voksne samt i trivselstemadagene i begge semestre.
- Trivselsgrupper
- Hytteture, lejrskole og ture ud af huset prioriteres fordi det styrker sammenholdet i en faglig sammenhæng
- Klassens årsskema "Håndtering af mobning" ("Sådan håndterer vi mobning i xx klasse")
- Tæt forældresamarbejde med gensidig orientering og dialog, når der er brug for det.
- Klasseledelse
- Fagligt samarbejde i klasseteamet og i afdelingen om trivsel og fælleskabsaktiviteter.
- Kompetenceudvikling i personalegruppen – i 17/18 uddannelse af inklusionsaktører
- AKT-lærer på skolen

### Fællesbestyrelsens understøtning:

Fællesbestyrelsens opgave er at understøtte skolen for alle.

Positiv omtale af Fårup Skole og Børneby fremmer den gode relation og et positivt fællesskab.

Derfor lægger vi i fællesbestyrelsen vægt på:

- at antimobbestrategien er synlig,
- at forældrene inddrages,
- at der bruges tid på forældremøder til at have dialog om Antimobbestrategien.

## Trivselsordbog

*Trivselsordbogen indeholder eksempler på definitioner, links, forslag til aktiviteter mv.*

**AKT:** Adfærd, kontakt og trivsel

**AKT lærer:** Fårup Skole og Børnebys AKT-lærer er Steen Bundgaard. Desuden uddannes to lærere til inklusionsaktører: Mette Drachmann og Tanja Olesen. AKT er en forkortelse af Adfærd, kontakt og trivsel.

### **Anerkendelsestrappen: se under *Trapper***

**Dialogmøder 7 klassetrin:** Formålet er, at styrke dialogen i hjemmet. Dialogmødet er en mulighed for at få sat gang i nogle samtaler, som kan blive til hensigtserklæringer i klassen, men endnu vigtigere at samtalerne fortsætter i hjemmene efter dialogmødet. Dialogmødet starter med et oplæg fra SSP-medarbejderen, der omhandler sammenhæng i risikoadfærd og sociale overdrivelser, som skaber et unødigt pres i gruppen.

Efter oplægget på 20-30 minutter, bliver unge og voksne sat i små grupper ved borde, men ikke med nogen fra egen familie. Her bliver forskellige dilemmaer gennemgået, således at de unge får indsigt i de voksnes verden og omvendt. Nogle eksempler kunne være: Tryghed, hvordan skabes det? Tillid, hvordan bevares den?

Efterfølgende bliver der brugt tid på, at grupperne kan dele de mest interessante ting, som har været drøftet ved eget bord. Sluttelig kan der laves en hensigtserklæring, såfremt klassen er klar til dette.

**Drille:** Drilleri kan ske ved at kommentere, råbe ad, eller aktivt gøre noget, der har med en anden person at gøre. Alle oplever drilleri, og alle prøver også at drille. På den måde er drilleri ikke usundt, når bare drilleriet ikke er konstant.

Formålet med drilleri er først og fremmest at opnå kontakt. Det kan være for at skabe en morsom situation. Men det kan også være at tirre den anden til at 'komme på banen', at markere en uenighed eller for at opnå en reaktion og relation med den anden person.

Der er en gensidighed i drilleri - der kan drilles tilbage, og en sund og stærk relation eller et venskab kan godt være karakteriseret ved gensidigt, kærligt eller sjovt drilleri. Det gensidige består altså i, at drilleri udfordrer den andens grænse og byder op til sjov/leg: "Er du med på en spøg - gi'r du mig igen? Og kan du grine af dig selv sammen med mig/os, for jeg/vi vil dig ikke ondt?"

Drilleri udfordrer og byder op til kontakt/sjov på en godmodig og spøgende måde - med et glimt i øjet kan man sige mange ting.

Drilleri kan være humoristisk og være ment som en kærlig opmærksomhed/udstilling, hvor man 'leger' med den anden persons grænser eller ømme punkter, fx udseende, handlinger, reaktioner osv. Da sker det med en opmærksomhed på den andens reaktion og grænser. Drilleriet sker i nuet, er kortvarigt og skal fungere til at skabe ligeværdighed/markere grænser i relationen.

Drilleri kan også være hårdt og genere, men har ikke til formål at ekskludere nogen fra fællesskabet eller at nedgøre den anden. Dog er drilleri, der har til formål at genere den anden, på vej til at blive mere konfliktfyldt. Drilleri antager en anden form, når 'legen' ophører, når det bliver en alvorlig magtkamp, når det kortvarige i nuet bliver permanent, og når den andens grænser alvorligt overtrædes/ikke respekteres.

Hvis drilleriet ikke stopper og bliver ubehageligt, kan det være nødvendigt med hjælp fra andre, fx andre elever eller en voksen.

### **Drilleri**

Har karakter af tilfældighed og spontanitet. Det er typisk en enkeltstående handling, der bl.a. kan handle om at afprøve grænser eller forsøg på at skabe kontakt.

### **Generende drillerier**

Er en gråzone mellem drilleri og mobning. Når drillerierne mister karakter af tilfældighed, og magtbalancen mellem parterne langsomt bliver forrykket, så den ene part føler sig forulempet. En vigtig forvarsel om mobning.

**Elevmapper:** På kontoret opbevares elevmapperne. Alle elever har en. Al information, breve, indberetninger, særlige tiltag m.m. dokumenteres og lægges i elevernes elevmapper.

**Elevmægling:** Elever kan uddannes til elevmægling. Elevmæglerne kan tilkaldes og hjælpe til at løse konflikter. Ældre elever hjælper yngre.

Elevmægling er en metode til konflikthåndtering, hvor elever hjælper deres yngre kammerater med at løse konflikter på en god måde. **Mægling er en måde at løse konflikter på. Ved mægling går en person ind som mægler og hjælper parterne med få snakket om konflikten og finde frem til en løsning på konflikten. Elevmægling betyder, at elever med en speciel uddannelse i mægling mægler mellem andre elever. Under en elevmægling kan der sidde en voksen med som støtte.**

**Girafsprog/Ulvesprog:** Girafsprog er en metode, der sætter fokus på sprog og kommunikation i forbindelse med konflikters op- og nedtrapning. Metoden giver konkrete sproglige redskaber til konfliktløsning. Girafsprog er en særlig måde at tale sammen på. Girafsprog giver plads og sørger for, at alles behov bliver mødt. Betegnelsen giraf henviser til giraffens store hjerte og lange hals, der giver overblik. Modsat giraffen er ulven, som i sit sprog angriber og anklager den anden.

Princippet i girafsprog er, at man i samtalen bliver på egen banehalvdel og giver udtryk for sine egne behov, holder sig til sagen og lytter til modparten med empati. Ulvesprog er girafsprogs modsætning. Når man taler ulvesprog, så vurderer og anklager man den anden, hører det man vil høre og har svært ved at holde sig til sagen. Girafsprog bygger på ikke-voldelig kommunikation. Girafsprog kan anvendes forebyggende, indgribende og genoprettende i forhold til elevernes sociale trivsel. Metoden er velegnet på alle klassetrin.

Hvordan siger du noget på Girafsprog?

1. Fortæl hvad der er sket

*Eksempel: Jeg kan se, at.... Jeg kan høre, at.... Jeg kan mærke, at....*

2. Sig hvordan du har det

*Eksempel: Jeg bliver glad, fordi.... Jeg bliver ked af det, fordi... Jeg bliver vred, fordi...*

3. Fortæl hvad du godt kunne tænke dig lige nu

Eksempel: Jeg har brug for...

4. Bed om det du har brug for

Eksempel: Vil du godt... Kan jeg bede dig om...

Sådan kan du gøre:

Timen er forbi, det er frikvarter, og du går hen ad gangen på vej ud i skolegården. Pludselig mærker du et skub i ryggen. Sig for eksempel:

1. Jeg mærkede, at du skubbede mig lige før
2. Jeg blev vred
3. For jeg har brug for at kunne gå her i fred
4. Vil du godt fortælle mig, hvad du vil, i stedet for at skubbe?

**Grib konflikten:** "Grib Konflikten – om konstruktiv konflikthåndtering i skolen" denne inspirationsbog udgives af Det kriminalpræventive Råd i samarbejde med Center for Konfliktløsning. Den indeholder mange gode redskaber og konkrete forslag til konfliktløsning. Den er gratis og kan bestilles på [www.dkr.dk](http://www.dkr.dk) (eller spørg AKT-læreren)

**Klassemødet:** Klassemødet er en et slags børnemøde. Det afholdes evt. i UUV. Formålet er, at skabe et trygt forum, hvor børnene lærer at lytte, reflektere, finde løsninger, håndtere kriser og konflikter – en solid bund for forståelse af fællesskabets forpligtelser og ansvar og dermed klassens trivsel.

Forløbet:

1. Klasseteamet har en kort snak om klassen
2. Evt. observerer en fra klasseteamet klassen (1-3 timer)
3. En af lærerne kan lave individuelle interviews med eleverne
4. Klasseteamet kan – evt. med AKT-læreren - udarbejde et forslag til en handleplan for forløbet. Handleplanen og sociogram fremlægges ved et klasseteam møde. Den endelige handleplan udarbejdes.
5. Klassemødet starter: 1 time ugentligt. AKT-læreren eller faglærer er mødeleder i starten – en faglærer mere deltager, følger op og overtager klassemøderne på sigt. Klassemødet afholdes fast en gang om ugen, mens der er behov for dette.

Ved yderlig information kan man kontakte AKT-lærer eller ledelsen.

**Klasseregler:** I alle fællesskaber er der behov for at have fælles spilleregler – et sæt rammer, som alle er forpligtet i forhold til. Det er vigtigt, at eleverne er aktivt med til at formulere reglerne. Klassens regler bør revideres en gang eller to årligt. Reglerne skal hænge synligt i klassen.

Der findes mange gode eksempler på, hvordan man kan lave regler sammen med klasserne. I kan starte med at lave en mindmap på tavlen med jeres ideer. Hvis I synes, at det er svært at komme med forslag, som alle kan høre, kan I skrive jeres forslag ned på papir, og så kan jeres

lærer skrive dem op på tavlen. Snak om reglerne så alle synes, at de er gode. Skriv reglerne ned på et flot stykke papir og hæng dem op på opslagstavlen i klassen. Mangler du inspiration, så kontakt AKT-lærer Steen Bundgaard eller Hanne Borre (LCR) eller Lene Stiesen (LCR).

**Klassetrivsel:** [www.klassetrivsel.dk](http://www.klassetrivsel.dk) Trives den enkelte elev, trives hele klassen. Og omvendt. Det smitter af på læringen, på dig, på skolen, på forældrene – ja, på alt. Så enkelt kan ideen med klassetrivsel.dk beskrives.

Med klassetrivsel.dk kan du lave undersøgelser og få dannet rapporter, der giver inspiration og energi til det pædagogiske arbejde. Jo større indsigt du får i de udfordringer, du møder, desto flere handlemuligheder har du. Derudover kan du finde inspiration i vidensbasen, hvor andre lærere skriver om deres erfaringer. Her er der også eksempler på handleplaner, der kan danne udgangspunkt for at komme videre med de udfordringer du møder i dit daglige arbejde.

Med klassetrivsel.dk kan du bl.a.:

1. Du kan lave sociogrammer, der viser elevernes relationer og positioner i klassen
2. Giver større indsigt i emner som: Uro, trivsel, mobning, roller og netværk
3. Du kan hente inspiration i vidensbasens artikler og handleplaner
4. Der kan dannes rapporter, som giver indsigt og viser handlemuligheder
5. Du kan få forslag til nye siddepladser og grupper

**Konflikt:** Konflikter opstår, når en uenighed er så stor, at det skaber en anspændt situation og relation mellem to eller flere parter. Alle oplever konflikter, og alle oplever at være en del af store og små konflikter. På den måde er konflikter en helt naturlig del af livet, når man er sammen med andre mennesker.

Konflikter er ikke skadelige, hvis de håndteres og løses på en konstruktiv måde. I konflikter er man 'lige gode om det': Man støder sammen i konflikten, der kan forværres gennem flere gensidige påstande og angreb. Parterne i konflikten har nemlig begge noget på spil, noget at kæmpe om i konflikten. Man har konflikten tilfælles, og begge parter har et valg om at handle enten optrappende eller nedtrappende i konflikten.

Hvis konflikten bliver langvarig og indeholder flere og flere negative situationer, bliver en ellers ligeværdig relation skæv, og magtbalancen forskydes - men den kan gå frem og tilbage mellem parterne.

Nogle konflikter vokser sig så store og indebærer så fjendske billeder af relationen, at den ene part i en konflikt bliver krænkende i sine handlinger eller trækker flere andre med ind i konflikten, som dermed udvikler sig til mobning eller andre former for krænkende handlinger.

Der er altså både positive og negative konflikter. De positive konflikter håndteres konstruktivt med parterne som medansvarlige, sagen løses, og relationen genoprettes på en måde, der er til gavn for begge parter. De negative håndteres måske slet ikke, i hvert fald ikke på en konstruktiv måde, konflikterne vokser og skader de involverede, så det ikke er muligt at genoprette relationen.

Ofte kan parterne i konflikten selv løse konflikten, særligt hvis striden er overfladisk og kortvarig. Hvis konflikten accelererer, kan det være nødvendigt med hjælp udefra til at håndtere den. Det kan være andre elever i klassen, en god ven, en voksen i familien eller i skolen. Måske der skal en neutral tredjepart til, en konfliktmægler - enten en elevmægler eller en voksenmægler.

**Konflikthåndtering:** Konflikthåndtering handler om at forstå og løse konflikter på forskellige måder. Når man oplever en konflikt, er der forskellige måder, man kan reagere på.

**Konflikthåndtering kan medvirke til, at man bliver opmærksom på, hvordan man reagerer på konflikter.**

Konflikter kan udvikle eller fastlåse – det afhænger af, hvordan vi håndterer og gennemlever dem. Ofte er vi kørt fast i vaner og indlærte mønstre, som kan være svære at ændre. Derfor kommer konflikterne let til at erobre os og fylde for meget i vores hverdag. Men man kan lære at møde konflikter åbent og konstruktivt

At møde en konflikt.

Man kan møde en konflikt ved at slå, gå eller stå:

- At slå – er det samme som at angribe modparten enten sprogligt eller fysisk
- At gå – er at gå bort fra konflikten for at undgå den
- At stå – betyder at man forsøger at løse konflikten på en god måde

**Kontaktforældre/råd:** Alle klasser skal have et kontaktforældreråd. I klasserådet sidder ca. 3-5 forældre. Klasserådet etableres hvert år enten kort før sommerferien eller lige efter sommerferien.

Kontaktforældrenes opgaver:

- At formidle/være bindeled til de andre forældre i klassen
- At planlægge/være tovholder på sociale arrangementer uden for skoletiden
- Umiddelbart efter sommerferien udarbejde årsplan over klassens sociale arrangementer
- At samarbejde med teamet omkring afholdelse af møder (fx udarbejde dagsorden m.m.)
- At fungere som sparring for teamet
- m.m.

Når kontaktforældrene er fundet, indskrives de på intranettet, sådan at det er synligt for alle, hvem der er kontaktforældre i de pågældende klasser.

**Konflikttrappen: se under *Trapper***

**Legebog:** I klassen kan man lave en "Legebog", hvor eleverne samler en masse forslag til fælleslege. Eleverne skal selv tegne/beskrive forskellige lege, som samles i en mappe/bog, der kan ligge i klassen og bruges ved behov.

**Legegrupper:** Legegrupper gør, at alle børnene kommer til at lege med nogen i klassen, som de måske ikke selv ville vælge. Det kan have en god og positiv betydning for fællesskabet i klassen. Legegrupper er specielt egnede til indskolingen/mellemtrin. Klassen inddeles i grupper – drenge/piger, 4 - 6 i hver gruppe. Legegrupperne leger sammen i 1-2 frikvarterer om ugen (eller efter behov).

**Legegrupper:** For at styrke det sociale element i klassen, og for at imødegå mobning, kan man (kontaktforældrene) indføre legegrupper i fritiden.

**Mistrivsel:** Du skal være vågen overfor tegn på mistrivsel. Medarbejdere, der er direkte beskæftiget med børn, har en øget pligt til skærpet opmærksomhed, og det er vigtigt, at du tager ansvar og initiativ, så der kan ske tidlig opsporing og indgriben, hvis der er behov herfor. Vær dog opmærksom på at mistrivsel også kan skyldes andre ting – f.eks. skilsmisse m.v.

Tegn på mistrivsel hvis barnet:

- Har mærker efter fysisk mishandling
- Virker angst/skræmt
- Er trist, depressiv og/eller socialt isoleret
- Er urolig og har svært ved at koncentrere sig
- Bliver indadvendt eller aggressiv
- Ofte (og tilsyneladende uden grund) ødelægger ting
- Ikke udvikler sig alderssvarende
- Ændrer adfærd – og ændringen ikke kan henføres til almindelig udvikling
- Virker passiv - mangler nysgerrighed og interesse for omgivelserne
- Er mistænksom overfor og har manglende tillid til omgivelserne
- Har ringe selvværdsfølelse
- Har problemer med at få kontakt til andre børn – evt. holder sig for sig selv eller bliver holdt udenfor
- Ofte har konflikter med andre børn
- Er ukritisk i sin kontakt og eks. meget kontaktsøgende overfor de voksne
- Har indlæringsvanskeligheder
- Har motoriske problemer
- Virker forsømt (mht. mad, bad, søvn, påklædning, manglende tandhygiejne m.v.)
- Har mange fysiske klager eller psykosomatiske symptomer (hovedpine, mavesmerter, ufrivillig afføring mm.)
- Har spiseforstyrrelser (stærkt over- eller undervægtig)
- Tit forsømmer skolen eller daginstitutionen
- Har alkohol- eller misbrugsproblemer
- Har kammerater, der udtrykker bekymring for barnet/den unge

**Mobbe/mobning: DCUM's definition af mobning:**

- Er en eller gentagne krænkende handlinger, der overskrider den enkeltes grænser
- Indebærer en ubalance i magtforholdet mellem den/dem, der mobber og den, der bliver mobbet
- Er et socialt fænomen, der involverer to eller flere personer

Mobning samt tegn på mobning og mistrivsel skal tages alvorligt, fordi mobning:

- Er ødelæggende for børn og unges livsglæde, selvværd og sundhed
- Er årsag til mistrivsel, som kan føre til depressioner, angst og i værste fald selvmord hos dem, der udsættes for mobning
- Har alvorlige konsekvenser for andre end den, mobningen er rettet mod
- Er moralsk forkvælgende og rykker grænserne for acceptabel adfærd og almindelig sund fornuft



- Påvirker selvforståelsen, tilliden, moralen og de sociale identiteter for alle i mobningens nærmiljø, fx en gruppe/klasse
- Skaber dårligt psykisk/socialt undervisningsmiljø med mistillid og eksklusion til følge

Mobning er de handlinger, der bevidst forsøger at skade og nedgøre en anden person. Det kan medvirke til at ekskludere denne person fra et fællesskab eller markere denne persons sociale position som uinteressant, kedelig, uværdig og perifer i forhold til de magtfulde i gruppen. De magtfulde i en gruppe kan dermed gøre det helt tilladeligt at udøve krænkende handlinger mod en eller flere personer.

At blive mobbet er at blive nedgjort og gjort til genstand for andres sociale spil om indflydelse og magt. Mobning er ikke en naturlig del af livet. Det er ikke noget, som af og til med selvfølgelighed opstår, når mennesker er sammen. Mange kender desværre til mobning. Mobning kan aldrig være positiv. Mobning er ødelæggende for alle i og omkring det.

Mobning kan ikke løses alene mellem de involverede eller eleverne uden hjælp eller indgriben fra voksne. En indsats for at stoppe mobning og genoprette en situation og relationerne kræver ofte samarbejde mellem flere voksne, fx i lærerteamet, en AKT-lærer eller anden ressourceperson, ledelsen og forældrene.

### **Eksempler på sociale tegn på mobning**

En klasse kan udvikle en hård tone og omgangsform, fx en meget hånende og dømmende måde at tale med og om hinanden på.

Eleverne i klassen kan være meget stille og ikke særligt aktive i undervisningen, fordi de er bange for at sige noget, der kan bruges imod dem, eller for at blive gjort til grin: En vogterkultur.

Stærkt negativ domineret hierarki i klassen, hvor få dominerende elever styrer tonen, og hvad der er 'rigtig og forkert' i klassen og hvem, det er godt at være sammen med.

Et socialt undervisningsmiljø fyldt med mange konflikter og uoverensstemmelser, evt. imellem bestemte elever eller grupper af elever.

En manglende omsorg og interesse for hinanden i forhold til at inddrage og involvere hinanden i klassens interesser og fællesskab.

En meget opsplittet klasse, med enkelte ensomme elever, eller elever, der altid bliver valgt fra i gruppearbejde, bliver hakket på, eller på anden måde isoleres fra det øvrige fællesskab i klassen, fx i frikvarteret.

Hvis nogle elever konstant må have hjælp fra voksne til at håndtere det sociale liv i skolen.

Hvis en eller flere elever konstant møder ustabilit frem til undervisningen.

Mister engagement og nærvær i skolen.

## Fordeling

Fordelingen af de enkelte aktører i en typisk mobbesag vil være:

- En til tre elever, der bliver mobbet, gerne rangordnet. Er det foretrukne offer fraværende, går turen videre til anden prioritet.
- En til tre elever, der mobber, hvoraf den ene vil være den mest dominerende. Ofte kan lederne være den, der planlægger nye handlinger, og det kan så være de to andre, der udfører handlingen.
- Et til flere medløbere. Medløberne er passive mobbere. Antallet kan variere meget, også fra situation til situation, fra én enkelt til næsten hele klassen.
- "Det tavse flertal". Kan evt. være et mindretal, men kan også være næsten hele klassen.

## Den, der bliver mobbet

De børn, der typisk bliver mobbet, er ifølge forskningen forsigtige, følsomme og stilfærdige børn, som er mere ængstelige og usikre end børn i almindelighed. Det der gør mobning så skadeligt, er at de der bliver mobbet, efterhånden får det samme syn på sig selv, som de hver dag møder hos dem, der mobber, for eksempel at de er uønskede, mislykkede, grimme og dumme.

Det nedbryder selvfølelsen så meget, at de kan ende med, at de der mobber får ret, fordi ofrene efterhånden vil fremstå som ængstelige, usikre og mislykkede. Den der bliver mobbet, er tit så flov over at blive mobbet og over ikke at være i stand til selv at stoppe det, at han/hun vælger ikke at sige det til nogen overhovedet.

## Den, der mobber

De, der mobber, har ifølge undersøgelser en mere positiv indstilling til aggression og vold end gennemsnittet. De har som regel et stærkt behov for at dominere andre. Engagerede og konsekvente voksne kan lære dem, der mobber, hvordan man kan være sammen med andre uden at bruge aggressive handlinger, overskride andres grænser og dominere dem.

I arbejdet er det vigtigt at skelne mellem barnet og dets uønskede handlinger, så barnet forstår, at det ikke er barnet selv, der er problemet, men de uønskede handlinger, der skal ændres. Først når barnet forstår, at de voksne allierer sig med barnet mod de dårlige handlinger, kan det komme ud af den onde cirkel og ind i en god.

## Medløbere

Medløbere, som ikke selv tager initiativ til mobning, men som følger efter den, der mobber, er passive mobbere. Hvis man taler med hver enkelt medløber, er det typisk, at de siger, at det er synd for den, der bliver mobbet, men de har ikke turdet sige fra over for den, der mobber, af angst for, at mobberne skulle begynde at mobbe dem i stedet.

## Det tavse flertal

Det såkaldte tavse flertal i en klasse er de børn, der ikke er aktive deltagere i mobningen, men som er tilskuere og vidner til, hvad der foregår. Det tavse flertal,

som ikke deltager aktivt i mobningen, skal lære at turde sige fra, så de fremover kan få betydning for trivsel i klassen.

### **Mobningens pris for læreren og klassen som helhed**

I en klasse med mobning er der en utryk og anspændt stemning. Børnene vil hele tiden være på vagt, hvilket bevirker, at også deres læring forringes. Mobning i en klasse kan resultere i stor passivitet, da børnene hellere vil lade være med at deltage end risikere ydmygelser fra dem, der mobber.

Mobning har også en stor pris for læreren og for klassens sociale miljø. Hvis læreren lader stå til og ikke standser dominansen fra den, der mobber, mister læreren børnenes respekt og dermed sin lederrolle. Undervisningen kan blive ødelagt af den, der mobber, og der kan blive en ubehagelig hånende tone i klassen, der skaber utryk. Børn, der er utryk og på vagt, lærer ikke noget.

De normer, der skal gælde for alle børnene, er det lærerens ansvar at lære børnene. Det er også læreren, der til stadighed skal holde fast i, at normerne bliver overholdt, så klassen bliver ved med at være et trykt sted at være. Det er derfor nødvendigt, at læreren beslutter sig for at påtage sig lederrollen og gør sig klart, hvilke normer der skal være i klassen. Læreren kan gå til skoleledelsen og til klassens øvrige lærere og få støtte til det arbejde.

### **Anerkend problemet – samarbejd og tag ansvar**

Manglende anerkendelse af et problem med mobning kan forstærke mistrivsel hos den enkelte elev og legitimere en kultur med mobning blandt elever. Det er derfor vigtigt at tage det alvorligt, hvis et barn taler om eller viser tegn på mobning.

Du kan:

Lytte til barnet, være tålmodig og spørge undersøgende ind til det, barnet fortæller. Hvad sker der? Hvor sker det? Hvem er med? Hvordan har barnet det? Vær åben og acceptér det, du hører, også hvis du selv har en del af ansvaret for problemet.

At komme mobning til livs kan være en omfattende opgave. Har en kultur med mobning bidt sig fast, kræver det, at mange parter tager ansvar for at løse problemet. Grundlæggende er det en opgave for voksne at stoppe mobning.

Søge hjælp og støtte hos kollegaer, AKT og ledelsen. Vær åben og tal med dine kollegaer om mobning. Dialog præciserer problemets omfang og karakter.

**Social Pejling: For elever på 6.årgang i Randers Kommune.** Børn gør ofte, hvad de tror, andre forventer af dem. Derfor påvirkes de af, hvad de fornemmer er almindeligt blandt deres jævnaldrende - et fænomen, der går under navnet "social pejling".

Samtidig har mange børn en tendens til at overdrive. Overdrivelserne kan nemt give andre børn det indtryk, at alle deres jævnaldrende opfører sig vildere, end de faktisk gør. Når overdrivelser spiller sammen med social pejling, kan urealistiske forestillinger om, hvad der er normalt, få børn og unge til at kaste sig ud i risikabel adfærd.

Kurset afholdes altid for eleverne i løbet af skoledagen og der er et aftenarrangement for forældrene i Randers Kommune.

**Social træning:** Udvikle eleverne sociale færdigheder og sociale kompetencer

**SSP:** SSP er et lokalt samarbejde mellem skole, de sociale myndigheder og politi, hvis mål er at forebygge kriminalitet blandt børn og unge.

**SSP-medarbejder:** Vi har i Fårup Skole og Børneby en SSP-medarbejder Steen Bundgaard. Steen er ansvarlig for – i samarbejde med relevante aktører herunder AKT og mægler – at iværksætte den nødvendige kriminalitetsforebyggende indsats for at hindre at kriminel adfærd opstår og udvikler sig.

**Trapper: se næste side (side 13).**

**Trin for Trin:** Et materiale til udvikling af børns sociale kompetencer. Trin for trin lærer børn i 4-10 års alderen:

- Empati, at mærke og forstå egne følelser og at kunne aflæse andres
- Impulskontrol og problemløsning, at stoppe op, tænke sig om og vælge den bedste løsning efter at have indkredset problemet og vurderet de mulige måder, det kan løses på
- Selvkontrol eller håndtering af aggression, nogle teknikker til at kunne tage en provokerende situation roligt.

Trin for Trin lærer børn sociale færdigheder, som styrker børnenes selvværd og anspore dem til at arbejde for fælles trivsel. Trin for Trin forebygger mobning og vold. Skolen har materialet – kontakt biblioteket.

**Trivselsdage:** Fårup Skole og Børneby har årlige trivselsdage i både 1. og 2. semester. Formålet er at kunne komme dybere ind i Den Nationale Trivselsmåling og følge nøje op med handlinger som kan optimere trivslen mest muligt. Trivselsdagene handler også om fællesskabet og relationerne. Der kan være aktiviteter på klasseniveau og på tværs af klasser/afdelinger.

**Anerkendelsestrappen:**

*Anerkendelse*

"Vi har alle brug for at blive mødet med anerkendelse for at føle os godt tilpas, afslappede og være i stand til at lære, handle og udtrykke vores mening. Føler vi os anerkendt, som den vi er, vil vi tåle at vore synspunkter kan blive underkendt, men føler vi os personligt underkendt, lukker vi enten af eller bruger al vores energi på at forsvare vore synspunkter. MEN anerkendelse er ikke bare ord – det er en ærlig anerkendelse, som kan betragtes som en trappe man går op ad, hvor der samtidigt med anerkendelsen... udvikles en bæredygtig relation."

*(emu.dk – Ny Nordisk Skole – Hvad er anerkendelse?)*

**Læs mere her om konflikthåndtering**

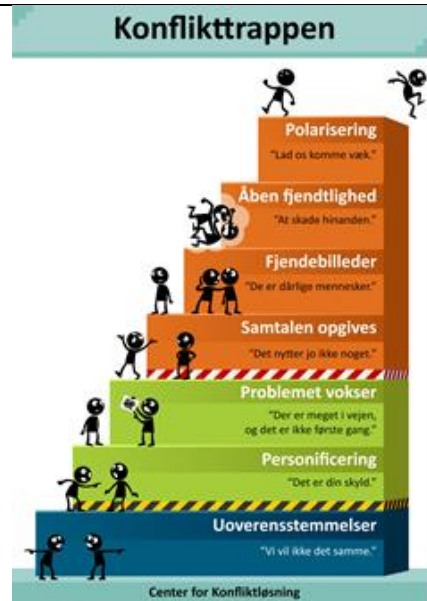
**Grib Konflikten** –

*der er også bl.a. filmklip til brug i undervisningen [emu konflikthåndtering materiale](#)*

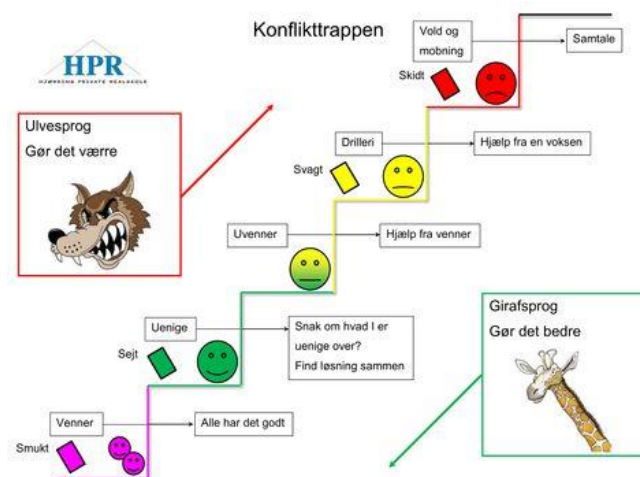
**Konflikttrappen:**

Konflikttrappen er en model, der visualiserer den destruktive optrapning af konflikter. Med modellen kan der skabes overblik over konflikten optrapning og dynamik, således at man kan bevæge sig ned ad trappens trin, når konflikten er overstået.

*En konflikt kan opstå og opløse sig på baggrund af den kommunikation, man udsender. Et nedstirrende blik kan lede til irritation – og en lille berøring eller et smil kan vise at der ikke menes noget ondt trods uenigheden. Sproget kan optrappe konflikter, hvis der f.eks. bebrejdes, vurderes, kritiseres mm.*



**Optrapning/Nedtrapning:**



## Links:

Bedre seksualundervisning: [www.bedreseksualundervisning.dk](http://www.bedreseksualundervisning.dk)

Børns Vilkår: [www.bornsvilkar.dk](http://www.bornsvilkar.dk)

Dansk Center for Undervisning: [www.dcum.dk](http://www.dcum.dk)

Det Kriminalpræventive Råd: [www.dkr.dk](http://www.dkr.dk) (-> undervisning)

Girafsprøget – ikke voldelig kommunikation: [www.ht-1.dk](http://www.ht-1.dk) (- >undervisning -> IVK og girafsprøget)

MobStop: [www.mobstop.dk](http://www.mobstop.dk)

Sammen mod mobning: [www.sammenmodmobning.dk](http://www.sammenmodmobning.dk)

Seksualundervisning: [www.seksualundervisning.dk](http://www.seksualundervisning.dk)

## Litteratur

"Er du med mod mobning? – 42 veje til bedre trivsel", Metodehåndbog, DCUM 2006

"Fællesskab mod mobning – Klassemødet – grundlag for trivsel" Helle Højby, Marianne Levin og Anette Thulin

"Grib konflikten – om konstruktiv konflikthåndtering i skolen" , Lotte Christy, Det Kriminalpræventive Råd 2003

"Ikke mere mobning - værktøjer for lærere og pædagoger", Helle Højby, 2004